

LENTE/ZOMER 2018

# Het Schoonste Magazine van 't land



Frieda trekt  
ten afval

HOE KRIJGEN WE SAMEN LIMBURG & DIEST NOG SCHONER? NU EN IN DE TOEKOMST.

**LIMBURG.NET**  
DA'S PROPER GEDAAN



Samen afvallen	3
Afvalvrij mei	4
Tot op het bot	7
Wat gebeurt er met	10
Correct aanbieden	12
Lokaal nieuws	13
Recyclagepark	14
Statiegeld	16
Limburg doet goed	17
Pesticiden	18
Wedstrijd	20



Op de Schoonste Site van 't land ontdekt u nog meer tips en nieuws over Limburg.net.



[www.twitter.com/limburgnet](https://www.twitter.com/limburgnet)



[www.facebook.com/limburg.net](https://www.facebook.com/limburg.net)



[www.limburg.net](http://www.limburg.net)



0800/90 720

Realisatie: Absoluut en Connect

VU: Limburg.net, Gouverneur Verwilghensingel 32, 3500 Hasselt

*Jaarlijks gooien we per persoon zo'n 18 tot 26 kg voedsel gewoon in de vuilnisbak. Dat kan zo niet langer. Daarom gaan we bij Limburg.net afvalvrij in mei. Doet u ook mee?*



De strafste sorteerders van het land

# Samen afvallen

Champignondoosjes, drankblikjes, of een stapel papier die amper gebruikt is, maar toch in de papierdoos belandt. Een blik op onze vuilnisbak zegt meestal genoeg: op één dag verzamelen we enorm veel afval.

In België zijn we al straffe sorteerders, maar afval voorkomen is uiteraard nog beter. Daarom lanceert Limburg.net net als vorig jaar de actiemaand Afvalvrij mei. 4 ambassadeurs nemen u mee op sleeptouw met 4 uitdagingen. Ontdek onze ambassadeurs en uitdagingen op de volgende pagina's!





# Recepten voor minder verpakkingen

## 'Team verpakkingen'- ambassadrice Frieda Van Wijck.

Frieda Van Wijck woont in Leuven, maar haar hart klopt ook nog steeds in Limburg. Ambassadrice worden van Afvalvrij mei, daar moest ze geen twee keer over nadenken. Ontdek waarom en hoe zij de strijd aanbindt tegen plastic verpakkingen.

### Dag Frieda, waarom engageer jij je als ambassadrice van Afvalvrij mei?

"We staan er nauwelijks bij stil hoeveel verpakkingen we kopen. Toen ze in Leuven de roze vuilniszakken invoerden voor plastic afval, is me dat pas echt opgevallen. Al dat verpakkingsafval moet verwerkt worden. Dat kost handenvol geld en energie! En als ik de rommel en sluikstort zie liggen langs onze wegen: plastic flesjes, blikjes, brikjes, ... Er is gewoon té veel afval en zelf wil ik die berg niet nog groter maken dan hij al is."

### Hoe probeer jij verpakkingsafval te vermijden?

"Mijn boodschappen doe ik in herbruikbare tassen. Plastic zakjes van de supermarkt hergebruik ik zoveel mogelijk. Ik steek er bijvoorbeeld het brood in dat ik in de diepvries bewaar. Ik koop geen individueel verpakte koeken waar nog eens een verpakking rond zit. Geef mij ook maar kraantjeswater in plaats van water in flessen. Was- en schoonmaakmiddelen koop ik in navulverpakkingen en af en toe ga ik naar een afvalvrije winkel. Wij hebben ook een moestuin. Zelf groenten en fruit kweken, is natuurlijk de lekkerste manier om verpakkingen te vermijden."



### Wat vind je het moeilijkste?

"In een supermarkt is het een hele uitdaging om verpakkingen links te laten liggen. Je hebt er geen idee van hoeveel plastic en cellofaan je mee naar huis sleept. Neem nu aanbiedingen, zoals twee stuks voor de prijs van één. Dan verpakken ze die twee stuks samen met extra plastic. Alsof we zelf niet tot twee kunnen tellen?"

### Waarom wil je er toch voor gaan?

"Omdat verpakkingen vermijden of hergebruiken misschien wel gemakkelijker is dan je denkt en zo'n afvalvrije maand een goed idee is om daar eens bij stil te staan. We zullen daar niet meteen met z'n allen radicaal in worden. Het zal nog wel even duren voor we de plastic flesjes en blikjes drank volledig links laten liggen. Maar het kan geen kwaad om als consument daarover na te denken. Moeten we ons echt altijd met douchegeel uit plastic flessen wassen? Het kan zelfs zonder zeep, gewoon met warm water, tenzij je regel-

matig in het gras ligt te ravotten of je fietsketting hebt zitten smeren. Veel producten, zoals haver-mout of rijst, kan je in het groot kopen. Herbruikbare glazen potten en bokalen bieden ongelooflijk veel mogelijkheden: je kan er voedselrestjes in bewaren, bijvoorbeeld. Je kan ze op die manier meteen opwarmen in de microgolfoven. Versgemaakte soep voor mijn vader of een zieke buur, kan in grote glazen mayonaisepotten met schroefdeksel: het transport gebeurt zonder morsen!"

### Heb je ook goede voornemens?

"Ik wil met nog meer aandacht door de supermarkt lopen om dubbele of overtollige verpakkingen te vermijden. Yoghurt en pudding koop ik voortaan in een grote pot in plaats van in kleine, individuele potjes. Of ik maak hem zelf. Aankopen op de markt kunnen rechtstreeks in mijn tas, zonder zakjes. Maar als ik het écht voor het zeggen had? Ik voerde meteen statiegeld in op plastic flessen en blikjes."

### Iedereen is welkom in jouw Afvalvrij team?

"Ja! Hoe meer mensen, hoe liever. Afvalvrij mei is de Tournée Minérale van de verpakkingen: het zorgt voor bewustwording. Iedereen kan een verschil maken en je bent nooit te oud om ingesleten gewoontes te veranderen. Als het gedrag van consumenten verandert, gaan bedrijven zich ook aanpassen. We moeten zelf het heft in handen nemen, al kunnen goede overheidsinitiatieven wel helpen. In China staan er blijkbaar toestellen in de metro: je steekt er een aantal petflessen in en je metrokaart komt eruit. Misschien kunnen we dat hier ook invoeren?"

*"Ik wil met nog meer aandacht door de supermarkt lopen om dubbele of overtollige verpakkingen te vermijden."*

1

## TEAM VERPAKKINGEN MET FRIEDA



### Wat is de uitdaging?

We gebruiken te veel wegwerpverpakkingen. En dat terwijl er goede en handige alternatieven zijn.

### Waarom vindt Limburg.net dit belangrijk?

Veel van het restafval bestaat uit eenmalige verpakkingen. Zonde, want vaak hebben we die verpakkingen enkel nodig van in de winkel tot thuis. De verpakkingen zelf kosten ook grondstoffen en er is veel energie nodig om ze te produceren.

### Wie is onze ambassadeur?

Frieda van Wijck startte haar carrière als journaliste, maar is ondertussen een all-round tv- en radiopresentatrice. U kent haar onder andere van de klas van Frieda en De Laatste Show.

Ontdek de andere teams op de volgende pagina

Surf naar [magazine.limburg.net/frieda](http://magazine.limburg.net/frieda) en kom te weten waarom Frieda deelneemt aan Afvalvrij mei.





## AFVALVRIJ MEI



BIJ WELKE TEAM HOOR JIJ?



2

### TEAM VERSPILLING MET DOKTER JUDITH

#### Wat is de uitdaging?

Te veel voedsel belandt nog niet op de plaats waar het thuis hoort: in een lekker gerechtje. In deze uitdaging geven we tips mee om ervoor te zorgen dat er niets eetbaar meer in de vuilbak belandt.

#### Waarom vindt Limburg.net dit belangrijk?

Elke Vlaming gooit jaarlijks 18 tot 26 kg voedsel weg. Een gigantisch hoog getal! Er bestaan nochtans enorm veel mogelijkheden om restjes te verwerken. Dat willen we graag in de kijker zetten.

#### Wie is onze ambassadeur?

Katrien De Ruysscher, alias dokter Judith in "Thuis", maar ook te zien in "Veel Geluk, professor" en "Dag & Nacht: Hotel Eburon".



3

### TEAM WATER MET GIOVANI

#### Wat is de uitdaging?

In plaats van mineraalwater of andere drankjes, drinken we gewoon kraantjeswater.

#### Waarom vindt Limburg.net dit belangrijk?

België behoort tot de wereldtop wat betreft flessenwaterverbruik. En dat terwijl ons kraantjeswater van uitstekende kwaliteit is, het wordt dagelijks op meer dan 60 parameters gecontroleerd. Gezonder, goedkoper en milieuvriendelijker!

#### Wie is onze ambassadeur?

Giovani Oosters, kok en eigenaar van Vous lé vous en bezieler van het Smaaksalon, weet wat lekker is en lust graag kraantjeswater!



4

### TEAM PAPIER MET ZOHRA

#### Wat is de uitdaging?

Met eenvoudige tips kan u uw papierverbruik drastisch doen dalen!

#### Waarom vindt Limburg.net dit belangrijk?

Papier is erg belastend voor het milieu. Hoe minder papier we verbruiken, hoe minder bomen er nodig zijn om het te produceren. Een kg papier minder, is een CO<sub>2</sub>-besparing van maar liefst 2,9 kg. Dat is gelijk aan 17 km met de wagen rijden.

#### Wie is onze ambassadeur?

Zohra, een vaste waarde in het DJ-milieu en ook regelmatig te zien in verschillende TV-shows.



Ga naar [magazine.limburg.net/afvalvrijmei](http://magazine.limburg.net/afvalvrijmei) en kies partij.

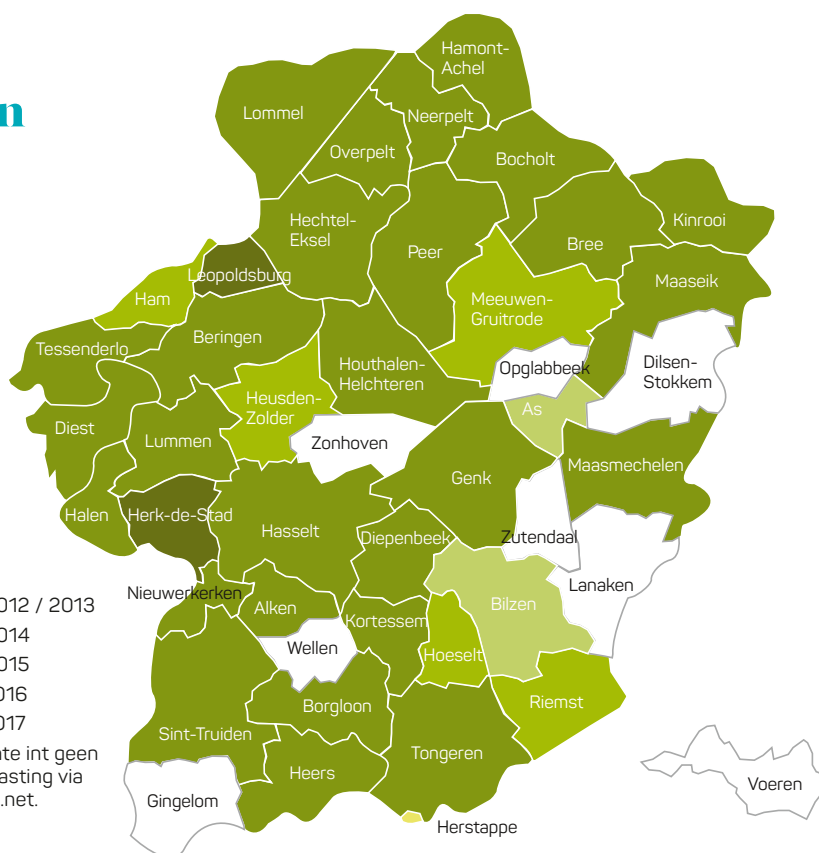
## VRAAG

# Welke gemeenten innen een afvalbelasting?

## ANTWOORD

Limburg.net int namens 37 gemeenten een afvalbelasting. In ruil hiervoor biedt Limburg.net allerlei diensten aan, zoals de afvalophaling, toegang tot de recyclageparken en de verwerking van uw afval. Voor dit bedrag heeft u ook recht op een bepaalde hoeveelheid huisvuilkilo's (als u een grijze container heeft) of heeft u recht op een aantal rollen huisvuilzakken.

- sinds 2012 / 2013
- sinds 2014
- sinds 2015
- sinds 2016
- sinds 2017
- gemeente int geen afvalbelasting via Limburg.net.



### Dit is inbegrepen in uw afvalbelasting (afhankelijk van uw gezinsgrootte op 1 januari 2018).

1 persoon	2 kleine rollen van 22 liter of 60 kg en 12 ledigingsbeurten van uw huisvuilcontainer
2 personen	2 grote rollen van 44 liter of 120 kg en 12 ledigingsbeurten van uw huisvuilcontainer
3 personen	2 grote rollen van 44 liter en 1 kleine rol van 22 liter of 120 kg en 12 ledigingsbeurten van uw huisvuilcontainer
4 personen of meer	3 grote rollen van 44 liter of 180 kg en 12 ledigingsbeurten van uw huisvuilcontainer

### Waar kan ik raadplegen hoeveel huisvuilkilo's ik al verbruikt heb?

Als u uw huisvuil in een grijze container aanbiedt, wordt er bij elke lediging gekeken hoeveel afval u aanbiedt. Deze hoeveelheid wordt dan afgetrokken van het aantal kilo's waar u recht op heeft (zie tabel). Op [mijn.limburg.net](http://mijn.limburg.net) kunt u dit verder opvolgen.

### Waar kan ik mijn zakken ophalen?

Op [www.limburg.net](http://www.limburg.net) vindt u een overzicht van alle afhaalpunten in heel Limburg. U kan uw zakken ook afhalen bij een deelnemende handelszaak in een andere gemeente.

### HEEFT U NOG EEN VRAAG?

In elke editie van het Schoonste Magazine van 't land beantwoorden wij een vraag van een geïnteresseerde burger. Heeft u nog een vraag of wilt u graag meer informatie over een bepaald topic?

Stuur dan een e-mail naar [communicatie@limburg.net](mailto:communicatie@limburg.net) en misschien wordt uw onderwerp de volgende keer tot op het bot uitgezocht.



# Plastics van A tot Z

## Pmd, zachte plastics, harde plastics ...

### Allemaal soorten plastic maar wat hoort nu bij wat?

Zeg nooit zomaar 'plastic' tegen plastics. Plastics zijn er in vele soorten en maten. Polyvinylchloride (PVC), polyethyleentereftalaat (PET), high-density polyethyleen (HDPE), ... En dat gaat zo maar door! U hoeft ze heus niet allemaal uit het hoofd te kennen om een goede sorteerder te zijn. Door uzelf de vraag stellen 'is deze plastic nu hard, zacht of pmd?' komt u al een heel eind.



## Pmd ...

Pmd – de afkorting voor plastic flessen/flacons, metalen verpakkingen en drankkartons- klinkt u allicht het bekendst in de oren. Dat wordt aan huis opgehaald in de blauwe zakken van Limburg.net. **Enkel plastic in de vorm van flessen of flacons**, hoort bij pmd.



**Plastic flessen en flacons.** Flacons zijn stevige plastic flessen waar bijvoorbeeld shampoo of wasmiddel in zit.



**Metalen verpakkingen:** blikjes, spuitbussen, aluminium schaaltes en bakjes, metalen deksels en doppen.



**Drankkartons.** Bijvoorbeeld voor melk of fruitsap.



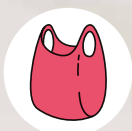
## Zachte plastics ...

Zachte plastics nemen we graag **kosteloos en onbeperkt** in ontvangst op het recyclagepark. Dat bespaart heel wat plaats in de huisvuilzak of -bak! Bovendien kunnen we het enkel recycleren als het apart wordt ingezameld. Zorg ervoor dat het plastic zo **zuiver mogelijk** is, zo kunnen we het op de best mogelijke manier verwerken.

Naast folies, plastic zakjes, vlotjes, horen ook harde plastics kleiner dan een emmer van 10 liter tot de fractie zachte plastics.



(Yoghurt)potjes, (Boter)vlotjes en plastic schaaltes.



Plastic zakjes.



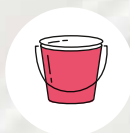
Folies.



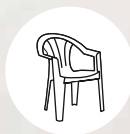


## Harde plastics ...

'Hard' mag u gerust letterlijk nemen. Emmers, kratten, tuinmeubelen, bloempotten, speelgoed of wasmanden: ze behoren allemaal tot de groep van de harde plastics.



Emmers en containers.



Plastic stoelen.



Kratten en wasmanden.

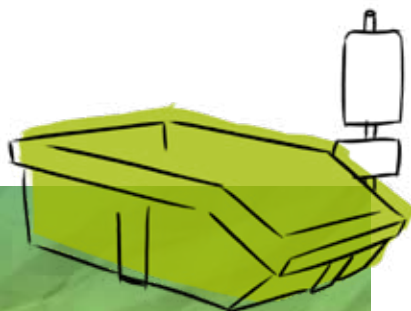


Kleerhangers en speelgoed in plastic.

*Van uw zachte plastics wordt een nieuw soort plastic gemaakt voor straatmeubilair en compostbakken. Lees hier meer over in het interview met ECO-ohl op pag. 10.*

*Uw harde plastics vormen de grondstoffen voor nieuwe plastic stoelen, buizen, auto-onderdelen, bloempotten ...*

### Tip:



Alle plastics kunnen in het recyclagepark worden afgegeven. Pmd moet wel in de blauwe zak van [Limburg.net](http://Limburg.net) worden afgegeven.

## Ik dacht dat er één zak kwam voor alle plastics?

Het klopt dat momenteel onderzocht wordt of er één zak kan komen voor alle soorten plastic. Of die er inderdaad komt, hangt van de resultaten af. Vanuit [Limburg.net](http://Limburg.net) zijn we zeker voorstander van dit initiatief, zeker als er statiegeld op PET-flessen en blikjes wordt ingevoerd. Hoe meer plastics we apart sorteren, hoe zuiverder we kunnen recycleren.



Ga naar [magazine.limburg.net/plastics](http://magazine.limburg.net/plastics) en leer met een video meer over het tweede leven van zachte plastics.



**KOEN VERHAERT**  
CEO van ECO-oh!

## Wat wordt er gemaakt van ... zachte plastics.

### Plastics krijgen een tweede leven.

Op de recyclageparken worden veel afvalsoorten ingezameld. Huishoudelijke plastics zijn daar een voorbeeld van. Met die plastics maakt ECO-oh! nieuwe, duurzame producten. ECO-oh! is het enige recyclagebedrijf in ons land dat plastics tot een ruwe grondstof verwerkt. We laten hen zelf aan het woord.

*"Hoe minder plastic de mensen gebruiken, hoe beter."*

#### Hoe komen jullie aan de zachte plastics dat jullie bij ECO-oh! recycleren?

"De zachte plastics bereiken ons via de verschillende afvalintercommunes. Zij verzamelen de plastics. Dat gebeurt via de klassieke huis-aan-huisophaling of via het recyclagepark, waar burgers de zachte plastics zelf naartoe kunnen brengen. Vervolgens bezorgen ze die plastics aan ons."

#### Hoe verloopt het recyclageproces?

"Eerst halen we de plastics door een shredder. Die verkleint de plastics tot vuistgrootte. Vervolgens worden de plastics met behulp van wrijving en koud water in een grote wasmachine gewassen. Nadat het gedroogd is, gaan ze in een windtrommel. De lucht zorgt ervoor dat de harde fractie van de zachte foliefractie wordt gescheiden. Het is die foliefractie die we opsmelten tot een nieuwe plastic korrel."

#### Welke producten maken jullie van het plastic huishoudafval?

"De nieuwe grondstof kan voor twee toepassingen gebruikt worden. Ofwel verkopen we deze grondstof voor nieuwe industriële toepassingen. Ofwel verwerken we ze zelf tot nieuwe 100% recycleerbare producten. De meest gekende voorbeelden zijn compost- en moestuinbakken, tuinafboording, signalisatiepaaltjes, (picknick)banken of-tafels en verkeerseilanden."

#### Heeft u nog een tip voor de mensen thuis? Hoe kunnen ze het best met hun plastic afval omgaan?

"Hoe minder plastic ze gebruiken, hoe beter. Als ze het toch niet kunnen vermijden, is het voor ons belangrijk dat het zo zuiver mogelijk wordt aangeleverd. De yoghurtrestjes die bijvoorbeeld achterblijven in duizenden potjes, bemoeilijken het recyclageproces aanzienlijk. Verder willen we iedereen aanmoedigen om hun afval zo maximaal mogelijk te sorteren."



# Onderzoek naar zwerfvuil in de Maasvallei

## Uniek onderzoek in Limburg

Van alle rivieren in Limburg spreekt de Maas misschien wel het meest tot de verbeelding. Helaas is het ook één van de meest vervuilde rivieren. Limburg.net trekt er samen met het "Nederlandse Instituut voor Natuureducatie en Duurzaamheid" en project "Schone Maas" op uit voor een uniek onderzoek.

### Uitzonderlijk rivierenonderzoek

De voorbije vijf jaar ruimden onze vrijwilligers van Maas.net meer dan 92 ton zwerfvuil op aan de oevers van de Maas. Het afval opruimen en inzamelen is één ding. Maar het analyseren en monitoren van al dat afval, is een heel andere uitdaging. Waar komt het afval precies vandaan? En wie of wat is de oorzaak van al het afval in de Maasbedding? Om dat te onderzoeken werkt Limburg.net mee aan een uniek en uitgebreid onderzoek.

### Vele handen maken licht werk

Het afvalonderzoek omvat een groot gebied rond de Maas in België en Nederland. Een hele boterham. Daarom zochten én vonden we 61 gemotiveerde vrijwilligers die willen meehelpen aan het onderzoek. Samen met een team van experts zullen zij de komende maanden een grondige monitoring uitvoeren van het rivierafval.



### Structurele maatregelen om zwerfvuil te vermijden

Limburg.net wilt structurele maatregelen uitwerken om zwerfvuil te voorkomen. Daarvoor zijn cijfers nodig. Hoeveel afval wordt er gevonden, welke afvalsoorten vinden we terug? Naast het onderzoek in de Maasvallei, gaan we daarom ook een analyse uitvoeren op het ingezamelde afval van Straat.net.



# Terugblik afval correct aanbieden

U bent hem waarschijnlijk wel tegengekomen in het straatbeeld: Nico, onze afvalophaler. Nico was het boegbeeld van onze nieuwe campagne. Hij gaf tips om uw afval correct aan te bieden. Waarom is dat nodig?

Elke dag, in weer en wind, trekken ze de baan op. Onze afvalophalers. Zij zorgen ervoor dat al het afval netjes en tijdig aan huis wordt opgehaald en naar de juiste verwerker wordt gebracht. Tijdens de ophaalrondes merken ze dat nog niet iedereen zijn of haar afval correct buitenzet. En dat is vervelend, want zo wordt hun werk onnodig moeilijker en lastiger gemaakt. We zetten graag nog een aantal tips op een rijtje, want een proper milieu, dat doen we samen!



## WAT MAG NIET?



De zak **open** laten of **dichtkleven**. Of voorwerpen eraan vastbinden.



De bak **overvol** of **open** aanbieden.



Papier en karton mag **niet** aangeboden worden **in een plastic box**.

## HOE MOET HET WEL?



Voorzie een **handgreep** van 10cm.



Zet uw gesloten container met greep naar de **straatkant**.



Bind papier of karton **samen met touw** of stop het in een **kartonnen doos**.



## Nieuw bij Limburg.net

# Wat gebeurt er in uw gemeente?



### BETERE DOORSTROMING IN HAMONT-ACHEL & NEERPELT

— In het recyclagepark is sinds december een extra uitgaande weegbrug. Dankzij deze brug kan de doorstroming op het park vlotter verlopen, omdat mensen minder lang moeten wachten als ze het recyclagepark willen verlaten of een extra weegronde willen doen. Meer informatie over de werking van het recyclagepark? Lees pagina 14.

### MEEUWEN-GRUITRODE EN TONGEREN GAAN VOOR OPTIMO

— Sinds januari testen we Optimo uit in bepaalde wijken in Meeuwen-Gruitrode en Tongeren. In dit proefproject worden verschillende soorten afval op eenzelfde moment met de afvalwagen opgehaald. In het sorteercentrum worden de afvalzakken per kleur gesorteerd en naar de juiste verwerker afgevoerd. Praktischer voor de inwoners en beter voor het milieu.

### TIENDE EDITIE STRAAT.NET

— Van 20 tot en met 22 april vindt de tiende editie van Straat.net plaats. Tal van scholen en verenigingen uit Limburg gaan dan weer de strijd aan met zwerfafval. Per opgeruimde kilometer geeft Limburg.net hen een kleine vergoeding.

### MINDER CO<sub>2</sub> DANKZIJ BOSSEN IN DILSEN-STOKKEM EN NEERPELT

— Limburg.net investeert samen met Bos+ al jarenlang in CO<sub>2</sub>-bossen. In maart hebben we twee nieuwe bossen aangeplant, in Dilsen-Stokkem en Neerpelt.



## Het recyclagepark

# Das proper gedaan!

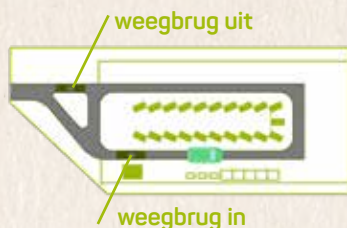
Limburg.net baat voor 28 gemeenten in Limburg het recyclagepark uit. Wij zetten alle nuttige informatie over het recyclagepark op een rijtje.

### Hoe meldt u zich aan op het recyclagepark?

Stel dat u glas, zachte plastics, wat oude kleren en gras wilt afgeven op het recyclagepark. Rij met uw voertuig op de weegbrug. Steek uw elektronische identiteitskaart in de kaartlezer. Glas, oude kleren (textiel) en zachte plastics zijn recycleerbaar en dit kan u onbeperkt en gratis naar het recyclagepark brengen. U kiest "recycleerbaar" op het informatiescherm en kan deze drie afvalsoorten in de juiste container achterlaten. Gras is groenafval, en hiervan mag u op jaarbasis een bepaalde hoeveelheid binnenbrengen op het recyclagepark (zie tabel). Daarom moet u een extra rondje rijden op het recyclagepark. Rij opnieuw de weegbrug van de ingang op en kies "groenafval" op het informatiescherm en breng uw gras naar de juiste plek.

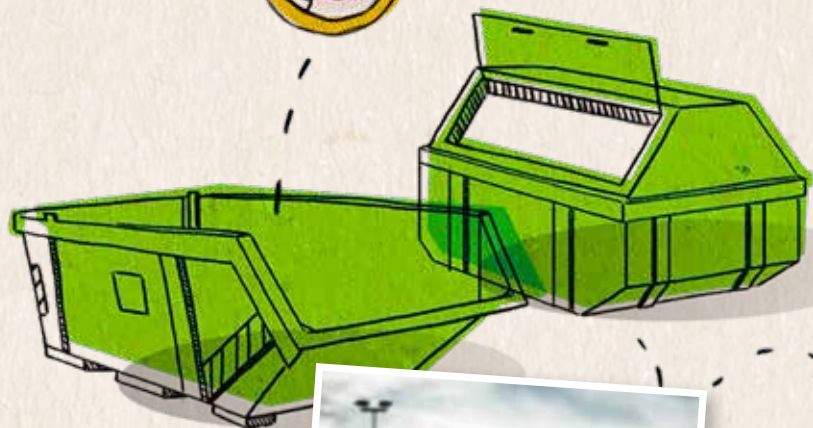


U moet niet voor elke afvalsoort een apart rondje rijden, wel voor de verschillende tarieven. U kan dus in een keer al uw recycleerbaar (gratis) afval afleveren. Heeft u afval bij waarvoor een bepaalde maximumhoeveelheid geldig is of waarvoor u altijd moet betalen? Dan moet u extra rondjes rijden.



### Heeft u al uw afval in de juiste container gegooid?

Dan kan u uitrijden via de weegbrug. De weegbrug weegt de hoeveelheid afval die u aanvoert. Op basis daarvan wordt berekend of u al dan niet moet betalen. In het bovenstaande voorbeeld moet u niet betalen, recycleerbaar afval kan u namelijk onbeperkt naar het recyclagepark brengen. En voor groenafval moet u pas betalen als u de limiet van 400 kg heeft overschreden.



Als u toch moet betalen, dan kiest u uit één van de volgende betalingsmogelijkheden.

- 1 Betalen met bancontact: U kiest voor bancontact op de betaalzuil en rekest vervolgens af.
- 2 Vooraf betalen: U stort op voorhand een bedrag op de rekening IBAN BE25 0910 1247 95 82 - BIC GKCC BE BB van Limburg.net. Bij het verlaten van het park wordt automatisch uw verschuldigd bedrag in mindering gebracht van het vooraf betaalde bedrag.



### Welke afvalsoorten zijn er en waarvoor moet ik betalen?

- Jaarlijkse hoeveelheden afval die door een gezin gratis afgeleverd kunnen worden.

AFVALSOORT	HOEEVEELHEID
Recycleerbaar afval*	onbeperkt
Groenafval	400 kg/gezin
Zuiver bouwpuin	1 000 kg/gezin
Asbest	200 kg/gezin

- Tarieven die aangerekend worden na overschrijding inbegrepen hoeveelheid.

AFVALSOORT	PRIJS INDIEN INBEGREPEN HOEEVEELHEID OVERSCHREDEN
Zuiver bouwpuin	0,025 euro/kg
Groenafval	0,05 euro/kg
Asbest	0,08 euro/kg

- Altijd betalend

AFVALSOORT	PRIJS
Grond	0,05 euro/kg
Hout	0,05 euro/kg
Gemengd bouwpuin	0,08 euro/kg
Gipsplaten	0,08 euro/kg
Grofvuil	0,18 euro/kg
Roofing	0,18 euro/kg

\*Recycleerbaar afval = aaaa, autobanden (max. 4 per jaar per gezin), harde plastics, holglas, kaarsresten, kga, kurkresten, metalen, papier en karton, piepschuim, pmd (in de blauwe zak), textiel, vlakglas en zachte plastics.



Ga naar [magazine.limburg.net/recyclagepark](http://magazine.limburg.net/recyclagepark) en leer meer over recyclageparken van parkwachter Jens.



## Samen voor een duurzaam carnaval

Carnaval: dat is feesten, feesten, dansen, dansen. Een heel leuke traditie voor jong en oud. Maar bij Limburg.net geloven we dat het duurzamer kan, zodat er minder afval wordt achtergelaten. Daarom lanceerden we samen met de Curverkes een nieuwe carnavalshit "Ruim op met carnaval". Bovendien brachten we ook een magazine uit voor alle gemeenten en carnavalsverenigingen.



Download het lied gratis op [www.limburg.net/duurzaamcarnaval](http://www.limburg.net/duurzaamcarnaval)

# Statiegeld zorgt voor minder zwerfafval

## Een aantal opvallende cijfers

Limburg.net is voor de invoering van statiegeld op eenmalige drankverpakkingen, zoals PET-flesjes en blikjes. Wij zetten de belangrijkste redenen nog even op een rijtje.



### 100 koeien

Alleen al in Vlaanderen sterven jaarlijks meer dan 100 koeien door blikjes in hun voeding en in het gras.

### 164,2 miljoen euro

Zwerfvuil opruimen kost enorm veel geld. In 2015 spendeerde Vlaanderen 164,2 miljoen euro, of 25,64 euro per inwoner aan de strijd tegen zwerfvuil.



### 40%

van het zwerfvuilvolume bestaat uit eenmalige drankverpakkingen.

### Geen belasting

Statiegeld is geen belasting, de consument krijgt zijn geld terug. Enkel wie zijn blikjes en flessen niet terugbrengt naar de winkel, verliest geld. Met andere woorden: de vervuiler betaalt.

### 80%

van de bevolking ergert zich aan zwerfvuil. 8 op 10 Limburgers is bovendien voorstander van statiegeld.

### Duitsland, Nederland, Oostenrijk, Zwitserland en Scandinavië.

Allemaal landen waar statiegeld met succes werd ingevoerd. Andere landen werken met een teruggavegraad:

- Noorwegen: 87%
- Litouwen: 92%
- Denemarken: 90%
- Duitsland: 98%
- Nederland: > 95%







LIMBURG  
DOET  
GOED

Bent u lid van een Limburgse organisatie die innoveert met afval en dus een duurzaam steentje bijdraagt?

**Wie weet tonen we uw verhaal in onze volgende editie. Geïnteresseerd? Stuur een mailtje naar [communicatie@limburg.net](mailto:communicatie@limburg.net).**



## De Statiegeldalliantie

Statiegeld leeft in Limburg! Limburg.net is lid van de Statiegeldalliantie, waar ondertussen al meer dan 400 bedrijven, gemeenten en organisaties in Vlaanderen en Nederland bij aangesloten zijn.

### Wat is de Statiegeldalliantie?

Milieuorganisaties, bedrijven, lokale overheden en burgerinitiatieven: samen vormen ze de Statiegeldalliantie. Ze roepen de Vlaamse regering op om statiegeld op eenmalige drankverpakkingen in te voeren. Zeker in Limburg is het draagvlak groot, want naast Limburg.net zijn ook de provincie Limburg en verschillende steden en gemeenten toegetreden. Op [www.statiegeldalliantie.org](http://www.statiegeldalliantie.org) kan u een overzicht vinden van alle partners. De verwachting is dat dit de komende maanden enkel nog maar gaat toenemen!

### Waarom statiegeld invoeren?

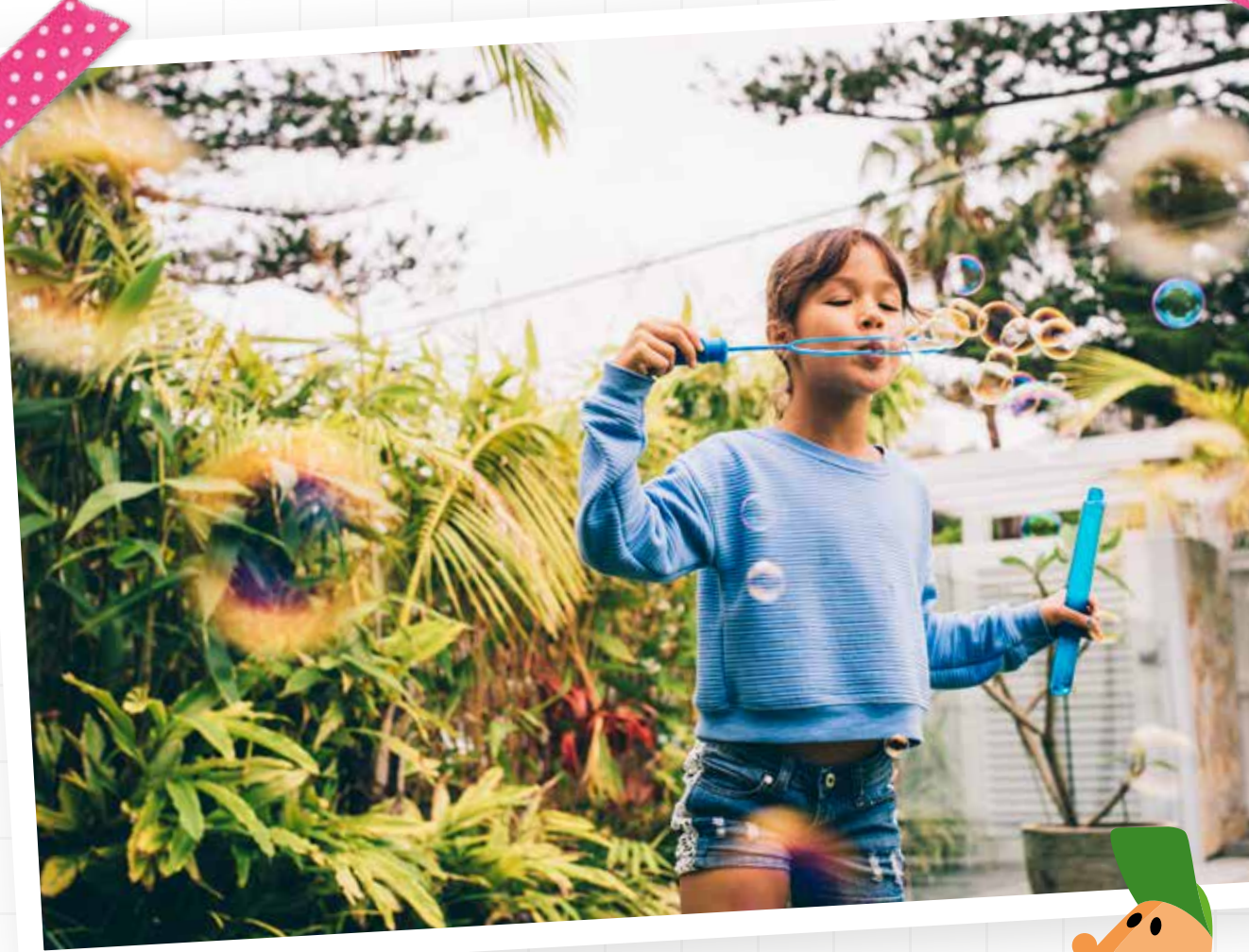
Drankverpakkingen (PET-flessen en blikjes) zijn verantwoordelijk voor zo'n 40 procent van het volume van al het zwerfvuil. Zwerfvuil verstoort niet alleen het straatbeeld, het is ook schadelijk voor mens en milieu.

Via wind en water belandt het in zee waar het enorm veel schade aanricht bij vissen en andere zeedieren, maar ook bij vogels. Op het land worden koeien en andere landdieren ziek als er stukjes blik en plastic in hun voedsel terecht komt. Door statiegeld in te voeren op PET-flessen en blikjes, kunnen we het zwerfvuil drastisch terugdringen en zetten we bovendien een belangrijke stap in de richting van een circulaire economie. We zamelen zo immers meer grondstoffen in die anders verloren gaan. Bovendien hoeft het ook voor de drankproducenten en handelaars geen meerkost te betekenen.



Ga naar [magazine.limburg.net/statiegeld](http://magazine.limburg.net/statiegeld) en bekijk het aangrijpende filmpje over plastic in de zee.





# Samen zetten we pesticiden buitenspel

## Dossier pesticiden

Ze vervuilen bodem, water en lucht, zijn kankerverwekkend en verstoren de biodiversiteit. Toch maakt nog 47% van alle Vlamingen gebruik van pesticiden. Het goede nieuws: ruim de helft van hen is bereid om over te stappen naar milieuvriendelijkere alternatieven. Met deze handige tips houdt u uw (moes)tuin in topconditie, zonder pesticiden.





## TERRASSEN, TUINPAADJES, OPRITTEN

### Stap meer door uw tuin

De gemakkelijkste oplossing om onkruid te vermijden, is gewoon dikwijls genoeg over de grond lopen. Zo kunt u planten geen rust en dus ook niet de tijd om uit te groeien tot onkruid. Als u weinig door uw tuin wandelt, kan u het pad of de oprit smaller maken.

### Goed gereedschap

Niets zo vervelend als door de knieën te moeten gaan om onkruid te verwijderen. Ook daarvoor bestaat een oplossing. Met een voegenborstel schuurt u rechtstaand al het onkruid uit de smalle voegen van uw tegels of klinkers.

### Heet water

Onkruid verschrompelt als het in contact komt met heet water. Uw aardappelen of pasta afgieten op het terras of de oprit is dus meteen ook een wondermiddel in de strijd tegen onkruid.



## MOESTUINEN

### Natuurlijke vijanden aantrekken

Natuurlijke vijanden schrikken ongewenste gasten af. Richt de omgeving rond uw moestuin zo aantrekkelijk mogelijk in voor dieren of insecten die de belagers van uw moestuin een lekker hapje vinden. Denk bijvoorbeeld aan een open bloemenperk, een bloemenborder, gevarieerd struikgewas en huisvesting voor vogels en insecten in de vorm van nestkastjes of insectenhôtels.

### Gebruik compost in plaats van kunstmest

Compost is de beste meststof voor uw moestuin. Het enige wat u nodig heeft, is een compostvat of composthoop én wat groente-, fruit- en tuinafval. Leg de compost op de bodem of verwerk het in de bovenste 5 cm van uw grondlaag. Langzaam maar zeker zorgt het voor een gezond bodemleven. Surf naar [www.limburg.net/composter](http://www.limburg.net/composter) voor meer tips.

### Hark en schoffel

Om kruidgroei te vermijden, maar ook om slakken op een afstand te houden, is het aangeraden om uw moestuin geregeld aan een grondige hark- en schoffelbeurt te onderwerpen. Zelf niet zo'n groene vingers? Kippen zijn uitstekende helpers!

## GAZONNEN

### Puur natuur

Niet elk gazon moet eruitzien als een golfterrein. Klavers, boterbloemen en mos geven extra charme en kleur aan uw gazon.



De Vlaamse Milieumaatschappij nodigt iedereen uit op een van de deelnemende recyclageparken om zijn of haar (restjes) pesticiden binnen te brengen. **In ruil ontvangt u een praktische voegenborstel.** Meer informatie over u de deelnemende recyclageparken en data vindt u op [www.zonderisgezonder.be](http://www.zonderisgezonder.be).



Ga naar [magazine.limburg.net/pesticiden](http://magazine.limburg.net/pesticiden) en leer waarom u beter geen pesticiden gebruikt.

**Wedstrijd**

# Lust u graag kraantjeswater?



Doe mee aan onze wedstrijd en maak kans op één van de unieke drinkkraantjeswaterkaraffen. U krijgt meteen ook een drinkbeker die dienst kan doen als afsluitdop. Zo maakt u flessenwater volledig overbodig.

#### Wat moet u doen?

- Surf snel naar [magazine.limburg.net/wedstrijd](http://magazine.limburg.net/wedstrijd).
- Beantwoord de vraag en de schiftingsvraag.

De wedstrijd loopt tot 31 mei 2018.



Drinkt u binnenkort uit een hippe karaf en beker? Surf naar [magazine.limburg.net/wedstrijd](http://magazine.limburg.net/wedstrijd) en waag uw kans!

**drinkkraantjeswater**  
*water met een grote K*